

**Публичный доклад**  
**Частного дошкольного образовательного учреждения**  
**«Детский сад № 46 открытого акционерного общества «Российские железные дороги»**  
**за 2015 / 2016 учебный год**

**I. Общие характеристики Частного дошкольного образовательного учреждения «Детский сад № 46 Открытого акционерного Общества «Российские железные дороги».**

Частное дошкольное образовательное учреждение «Детский сад № 46 ОАО «РЖД» г.Александрова зарегистрировано в 1966 г.

**Учредитель ДООУ** – Открытое Акционерное Общество «Российские Железные Дороги» .

**Организационно-правовая форма** – частное дошкольное образовательное учреждение. При государственной аккредитации (25 октября 2010 г.) установлен следующий **статус** образовательного учреждения: **тип** – дошкольное образовательное учреждение; **вид** детский сад общеразвивающего вида, категория – вторая.

Право на ведение образовательной деятельности, государственный статус детского сада подтверждается следующими документами:

- Лицензия на право ведения образовательной деятельности- серия 33 Л 01 № 0000733, Регистрационный № 3619, выданной Департаментом Образования Администрации Владимирской области 08 октября 2014 года. Срок действия Лицензии - бессрочно.

- Устав от 13.11.2014 г.

**Местонахождение ДООУ:** 601654, Россия, Владимирская область , город Александров, ул. Попова , дом 2. Детский сад размещен на отдельной огражденной территории. Площадь земельного участка детского сада составляет 4500 кв.м., территория детского сада ограждена, зонирована, озеленена, имеет функциональные зоны (застройки, зону игровой территории и хозяйственную зону), удалена от магистральных улиц, освещена. На территории детского сада имеются участки для каждой группы со спортивно-игровым оборудованием, прогулочные веранды, спортивная площадка, цветники, садовый участок, фруктовый сад. Детский сад находится в центре города, рядом с учреждениями культуры; Дом культуры «Юбилейный», Александровская школа искусств, центр детского творчества «Планета детства», а также памятники истории и живописные уголки природы.

Здание детского сада рассчитано на 6 групп с численностью воспитанников 102 ребенка. Посещение детьми детского сада в 2013-2014уч.году составило на конец учебного года 116 детей.

Каждая группа имеет своё название: «Солнышко», «Улыбка», «Любознайки», «Капелька», «Звукоцветик», «Непоседы».

**Режим работы учреждения:** 12 часов с 7.00 до 19.00, в предпраздничные дни до 18.00; выходные - суббота, воскресенье, праздничные дни. Продолжительность учебного года – 36 недель, пятидневная рабочая неделя.

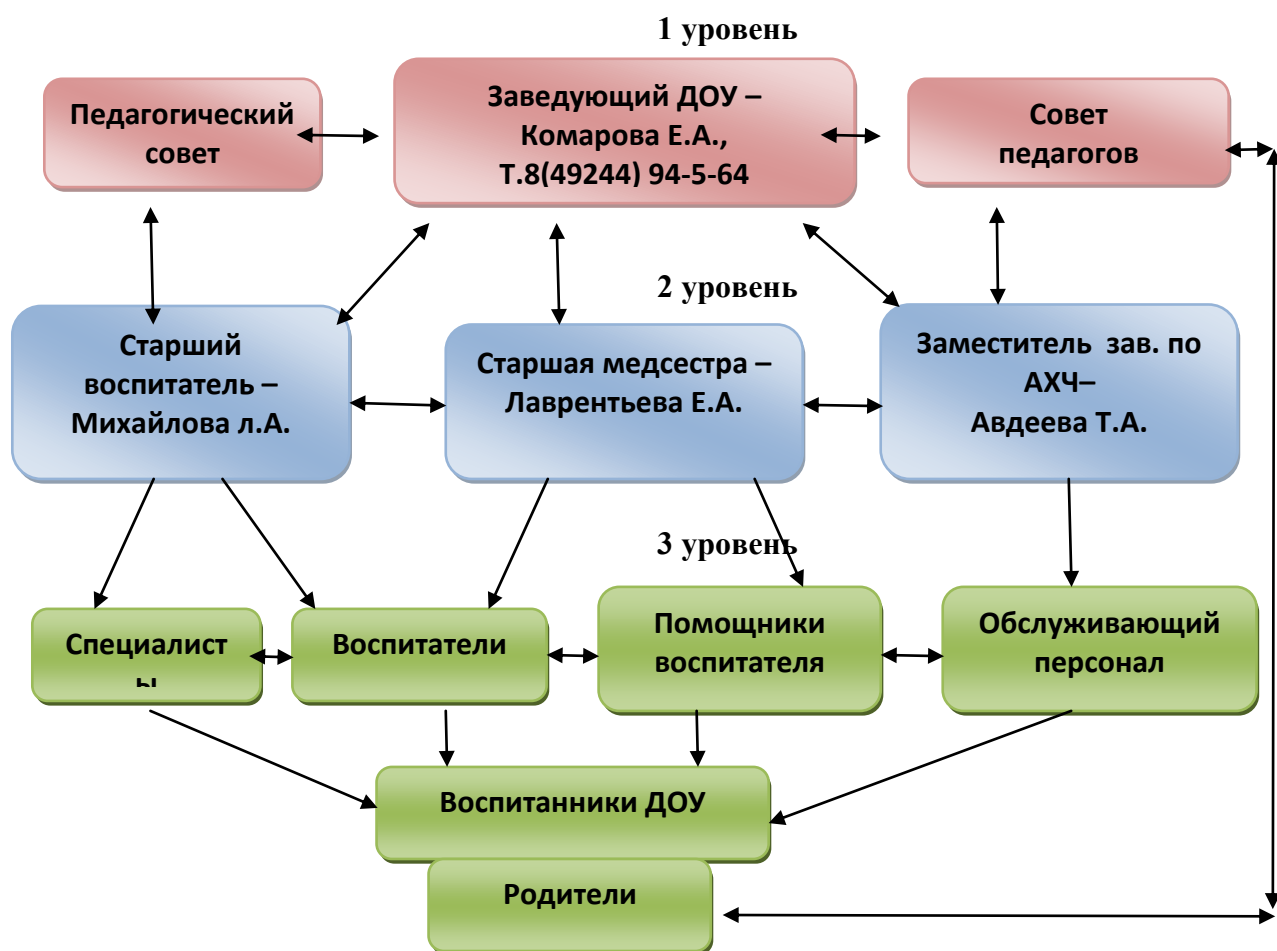
Возраст воспитанников в ДООУ – с 1,5 лет до 7 лет. В детском саду функционируют 5 групп общеразвивающей направленности и 1 коррекционная группа для детей с нарушениями речи.

**Структура и наполняемость групп**

№ п/п	Направленность групп	Количество групп/ кол-во человек			
		2012-2013 учебный год	2013-2014 учебный год	2014-2015 учебный год	2015-2016 учебный год
1.	Группы общеразвивающей направленности: - от 1,5 года до 2 лет	1/16	1/16	1/12	1/16

	- от 2 до 3 лет	1/17	1/17	1/14	1/18
<b>2. Группа коррекционной направленности</b>	- от 3 до 4 лет	1/20	1/21	1/21	1/24
	- от 4 до 5 лет	1/19	1/22	1/21	1/24
	- от 6 до 7 лет	1/21	1/23	1/22	1/23
	- от 5 до 6 лет	1/16	1/17	1/17	1/17
<b>Всего групп / воспитанников:</b>		6 групп-109ч.	6 групп-116ч.	6 групп-107ч.	6 групп – 122 ч.

Структура управления ДОУ представлена следующей моделью:



Адрес электронной почты детского сада: [detsadgd46@mail.ru](mailto:detsadgd46@mail.ru)

Адрес персонального сайта ДОУ: [ds46rzd.ru/](http://ds46rzd.ru/)

## II. Особенности образовательного процесса в частном образовательном учреждении «Детский сад № 46 ОАО «РЖД»

Содержание образовательного процесса в ДОУ определяется *основной образовательной программой* частного дошкольного образовательного учреждения Детского сада № 46 ОАО «РЖД», разработанной и реализуемой в соответствии с Федеральным государственным образовательным стандартом Дошкольного образования к структуре основной общеобразовательной программы дошкольного образования. Образовательная программа ДОУ:

- построена с учетом принципа интеграции образовательных областей в соответствии с возрастными возможностями и особенностями воспитанников;
- основывается на комплексно-тематическом принципе построения образовательного процесса;
- предусматривает решение программных образовательных задач в совместной деятельности взрослого и детей, самостоятельной деятельности детей в рамках образовательной деятельности и при проведении режимных моментов в соответствии со спецификой дошкольного образования;
- содержит пояснительную записку; модель организации режима пребывания детей в ДОУ; содержание работы по освоению детьми основных образовательных областей; планируемые результаты освоения детьми основной общеобразовательной программы дошкольного образования;
- сетка занятий составлена в соответствии с учебным планом;
- объем недельной образовательной нагрузки, количество и длительность занятий соответствует нормам и требованиям СанПиН;
- реализация парциальных программ предусмотрена в разделе вариативной части программы.

Образовательный процесс в детском саду строится на основе **комплексных программ**:

- Примерная основная общеобразовательная программа дошкольного образования «От рождения до школы» под редакцией Н.Е.Веракса, Т.С.Комаровой и М.А. Васильевой. В дополнении к ней реализуются **парциальные программы развития воспитанников**:

- Программы дошкольных образовательных учреждений компенсирующего вида для детей с нарушениями речи под ред Г.В.Чиркиной. в этом учебном году охват программой воспитанников составил 14 %.
- Программы ранней профессиональной ориентации воспитанников «Мы – будущие железнодорожники» под ред. Сташковой Т.Н., Шеболдиной Л.Н., «Железнодорожные традиции в воспитании дошкольников» под ред. Блохиной Е.В., Якуниной Т.В.
- программа по поликультурному образованию воспитанников «Диалог культур».

Непосредственно образовательная деятельность по всем направлениям развития дошкольников в ДОУ организуется с учетом современных требований, индивидуальных особенностей каждого ребенка, обеспечивая интеграцию образовательных областей. Активно используются разнообразные игровые приёмы, проблемные ситуации, организация проектной деятельности, ИКТ.

#### ***Анализ данных диагностики уровня развития дошкольников***

По результатам диагностики , проведённой в ДОУ в начале и конце 2015-2016 учебного года, можно наблюдать положительную динамику, в среднем:

- по физкультурно-оздоровительному направлению процент детей с высоким и средним уровнем развития составляет 95 %;
- по познавательному направлению процент детей с высоким и средним уровнем развития составляет 92 % ;
- по художественно-эстетическому направлению процент детей с высоким и средним уровнем развития составляет 96 %;
- по социально-коммуникативному развитию процент детей с высоким и средним уровнем развития составляет 95 %;
- по речевому направлению процент воспитанников с высоким и средним уровнем развития составляет 94%.

Средний показатель уровня усвоения воспитанниками «Программы» в 2015 – 2016 уч.году составляет 95%.

Мониторинг детского развития по интегративным качествам составляет за этот учебный год 98 %.

1. Физическое развитие – 97 %
2. Любознательность, активность – 94 %
3. Эмоциональность, отзывчивость – 97 %

4. Овладение средствами общения и способность взаимодействия со взрослыми – 96 %
5. Способность управлять поведением и планировать действия – 98 %
6. Способность решать интеллектуальные задачи и личностные задачи – 98 %
7. Представление о себе, семье, обществе, государстве, мире и природе – 97 %
8. Овладение предпосылками учебной деятельности – 98 %.

**Вывод:** Таким образом, в 2015-2016 учебном году основная общеобразовательная программа ДОУ освоена воспитанниками ДОУ на 95 %. Наилучшие результаты имеет деятельность учреждения по физическому развитию, социально – коммуникативному и художественно - эстетическому направлениям развития. Вместе с тем, воспитанники детского сада показывают более низкие показатели по речевому и познавательному направлениям развития. Это связано с проблемами речевого развития детей. Каждый ребёнок развивается в своём темпе, недопустимо искусственное подтягивание детей к высокому уровню освоения программы.

Средний показатель по усвоению образовательной программы выпускниками за три года составил:

2012 / 2013 учебный год – 91%;

2013/2014 учебный год – 93 %,

2014 / 2015 учебный год – 97 %

2015 – 2016 учебный год - что свидетельствует о качественном ее выполнении.

В 2014 – 2015 уч.году в школу выпускается 14 детей. По данным диагностики дети показали следующие результаты:

Школьно – зрелый – 12 человек

Средне – зрелый – 2 человек

Воспитанники детского сада при поступлении в школу показывают хорошие результаты. Многие дети поступают в специализированные школы с углубленным изучением английского языка и школу – гимназию № 2 с углубленным изучением гуманитарных наук. Результаты обследования интеллектуальной готовности показывают, что 91 % детей дают высокий уровень готовности, 9% норма.

Анализ успеваемости выпускников детского сада, поступивших в школу, проводится на основе сведений, которые мы получаем из школьных журналов и со слов родителей.

Год выпуска	Количество детей	Поступили			Учатся		
		СОШ	Уг.из.	Гимн.	Удв.	Хор.	Отл.
2010 – 2011	21	11	8	2	17%	50%	33%
2011 – 2012	21	7	10	4	12%	33%	55%
2012 – 2013	28	8	14	6	30:	41%	29%
2013 – 2014	19	6	11	2	13 %	45 %	42 %
2014 – 2015	14	7	5	2	9 %	46 %	45 %
2015 – 2016	24	11	9	4	3 %	38 %	59 %

**Вывод:** По результатам анкетирования родители выпускников, как правило, выбирают для своих детей школу повышенного статуса (№ 1, 2, 14, 13)

Учреждение предоставляет **дополнительные образовательные услуги** в рамках основной образовательной деятельности по программе дошкольного образования:

**Кружок «Восьмое чудо света»** по ранней профессиональной ориентации воспитанников, деятельность направлена на профессиональное развитие дошкольников на предмет воспитания интереса к железнодорожному транспорту. Кружок реализуется в рамках образовательной области «Познание». Перспективно-тематический план разработан на основе учебно-методических пособий по ознакомлению детей с железнодорожным транспортом, профессиями работников железной дороги.

**Кружок «История родного города»**, деятельность направлена на ознакомление детей с историей родного города. Перспективно-тематический план разработан на основе учебно-методических пособий по ознакомлению детей с родным городом. Кружок реализуется в рамках образовательной области «Познание».

Руководителями кружков являются педагоги с высшей квалификационной категорией и большим педагогическим стажем работы.

**Кружок «Мой друг – тренажер»**, деятельность которого носит оздоровительную направленность. Основной целью кружка является пропаганда и привлечение воспитанников к здоровому образу жизни. Кружок реализуется в рамках образовательной области «Физическое развитие». Руководителем кружка является инструктор по физическому воспитанию, специалист первой квалификационной категории.

#### ***Взаимодействие с семьями воспитанников:***

Педагогический коллектив дошкольного учреждения ищет новые пути взаимодействия, которые бы вели к **осознанному и заинтересованному участию родителей (законных представителей) в образовательном процессе**. В настоящее время, в работе с семьями воспитанников решаются, задачи:

- Повышение педагогической культуры родителей.
- Изучение и обобщение лучшего опыта семейного воспитания.
- Приобщение родителей к участию в жизни детского сада через совместную проектную деятельность.

В детском саду практикуются как традиционные, так и нетрадиционные формы общения педагогов с родителями дошкольников, суть которых – обогатить их педагогическими знаниями, вовлечь в образовательный процесс ДОУ. Основная роль продолжает принадлежать таким коллективным формам общения, как собрания, групповые консультации и др. Педагоги проводят встречи с родителями, которые построены по типу телевизионных и развлекательных программ, игр, тренингов, мастер-классов, активно используют информационно-коммуникативные технологии (мультимедийные презентации, слайд-шоу). Это позволяет установить неформальные контакты с родителями, привлечь их внимание к детскому саду.

Досуговые формы организации общения призваны устанавливать теплые неформальные отношения между педагогами и родителями, а также более доверительные отношения между родителями и детьми. Совместные праздники, досуги практикуются в ДОУ, начиная с младшего возраста.

Из общего числа воспитанников 122 человека нашего детского сада льготами по оплате пользуются:

- дети сотрудников в количестве 8 человек
- дети многодетных семей в количестве 5 (семей)

Социальный статус семей (по составу и роду деятельности) в 2015 – 2016 уч.году выглядит следующим образом:

- дети железнодорожников – 103 человека
- договорные дети (полная стоимость оплаты) – 19 человек
- полные семьи – 121 семей
- неполные семьи – 2 семьи
- семьи рабочих – 85 семей

- семьи служащих – 25 семьи
- неработающие (мамы) – 12 человек
- русские семьи – 118 семей
- смешанные семьи – 4 семьи

Работе с семьей уделялось большое значение. Родители были активными участниками педагогического процесса, экскурсий с детьми, организаторами развлечений и праздников, активно участвовали в анкетировании по физическому воспитанию детей, психологическим вопросам. Совместно с родителями были проведены утренники Нового года, 8 марта. Следует отметить активное участие родителей в совместных конкурсах рисунков, мастер-классах, методическом объединении. В свою очередь педагоги детского сада старались подобрать для родителей интересующую информацию по различным вопросам и аспектам воспитания детей.

**Вывод:** Педагогам удалось изменить принципы, на основе которых строится общение педагогов и родителей. К ним относятся общение на основе диалога, открытость, искренность в общении, отказ от критики и оценки партнера по общению.

### **III. Условия осуществления образовательного процесса в частном дошкольном образовательном учреждении «Детский сад № 46 ОАО «РЖД»**

#### ***Организация предметно-развивающей среды***

Здание и помещения детского сада, используемые для ведения образовательного процесса, соответствуют строительным нормам и правилам, санитарным и гигиеническим нормам, требованиям охраны здоровья воспитанников и работников. Это подтверждается положительными заключениями надзорных органов.

Учреждение располагается в отдельно стоящем здании общей площадью 806 кв.м, водоснабжение, канализация и отопление находятся в удовлетворительном состоянии.

Здание включает в себя:

- изолированные помещения, принадлежащие каждой группе;
- спортивно - музыкальный зал;
- сопутствующие помещения (медицинский блок, включающий в себя медицинский кабинет, процедурный кабинет и изолятор; пищеблок; прачечная; методический кабинет; кабинет психолога и логопеда, кабинет бухгалтерии, кабинет инструктора по физической культуре).

Общая площадь групповых комнат варьируется от \_\_\_ до \_\_\_ квадратных метров. В каждой группе оборудованы приемные (раздевалочные) комнаты, групповые помещения, буфетные, 3 спальни, в 3 группах спальни совмещены с игровой, туалетные комнаты. Детский сад в достаточном количестве обеспечен индивидуальными шкафчиками, столами, стульями, кроватями.

Созданы условия для развития детей дошкольного возраста. В учебных центрах (математики, грамоты, искусства, и др.) размещены дидактические, настольно-печатные игры, которые дети используют в свободной игровой деятельности, совершенствуя знания и навыки, полученные при организации непосредственно образовательной деятельности. Имеется наглядный и иллюстративный материал. Созданы условия для совместной и индивидуальной активности детей (в том числе уголки «уединения»). Каждая возрастная группа оснащена достаточным спортивно-игровым оборудованием, позволяющим детям самореализоваться в спортивных играх разной подвижности.

Музыкально-спортивный зал оформлен в соответствии с современными требованиями. Яркий, нарядный, он всегда готов к встрече с нашими воспитанниками, их родителями, гостями дошкольного учреждения. Здесь имеется видеопроектор, современная видеотехника, музыкальный синтезатор и мультимедиа-тека, вместе с тем в зале находятся рационально размещенные разнообразные тренажеры, спортивное оборудование, использование которых развивает в наших воспитанниках ловкость, силу, выносливость. Музыкально – спортивный зал используется для подгрупповых занятий физической культурой и самостоятельной двигательной активности детей в течение дня.

Оснащение методического кабинета включает в себя нормативно-правовое обеспечение воспитательно-образовательного процесса ДООУ, современные образовательные программы и технологии, методические рекомендации по основным направлениям работы с дошкольниками, обобщённый положительный педагогический опыт воспитателей, библиотеку методической и детской литературы, наглядные пособия по всем направлениям развития дошкольников, имеется компьютер, принтер, есть связь с интернетом.

Использование информационных компьютерных технологий начинает активно использоваться в практике детского сада. Все воспитатели владеют компьютером на базовом и достаточном уровнях. Педагоги используют цифровые образовательные ресурсы с целью информационного и научно-методического сопровождения образовательного процесса в дошкольном учреждении. Одной из наиболее удачных форм представления учебного материала в детском саду можно назвать создание мультимедийных презентаций. Активно осваивать эту форму работы с компьютером воспитатели нашего детского сада начали после того, как в ДООУ были созданы необходимые условия: приобретены мультимедийная установка, проведён интернет, установлены компьютеры. В детском саду педагогами активно используют ресурс разнообразных сайтов.

Спортивная площадка, позволяет организовывать разнообразные формы двигательной активности детей: занятия физической культурой, эстафеты, досуги, подвижные и спортивные игры. Для этого имеется спортивное оборудование (лесенки разной конструкции, бревно для упражнений в ходьбе на равновесие, баскетбольные кольца, съёмная сетка для игры в волейбол, ворота для игр в футбол, балансир, рукоход), оформлены беговая дорожка. Организованная двигательная активность на свежем воздухе благотворно сказывается на здоровье наших воспитанников.

#### ***Обеспечение безопасности участников образовательного процесса .***

Обеспечение безопасности участников образовательного процесса решается в ДООУ комплексно и определяется несколькими направлениями:

- обеспечение охраны жизни и здоровья воспитанников (пожарная безопасность, безопасность в быту, личная безопасность, профилактика детского дорожно-транспортного травматизма);
- обеспечение охраны труда работников ДООУ;
- пожарная безопасность;
- гражданская оборона;
- предупреждение и ликвидация чрезвычайных ситуаций;
- антитеррористическая защита.

**Субъектами обеспечения безопасности дошкольного образовательного учреждения являются:** руководство ДООУ, персонал учреждения, муниципальные службы спасения и помощи, правоохранительные органы, органы здравоохранения.

#### **Правовые и организационные документы по безопасности ДООУ включают в себя**

- комплект действующих нормативных актов по обеспечению безопасности, антитеррористической защищённости;
- паспорт антитеррористической защищённости объекта образования,
- пожарная декларация,
- комплект внутренних приказов и документов ДООУ по обеспечению безопасности (обязанности должностных лиц, правила внутреннего распорядка, инструкции планы и схемы);
- номенклатуру дел по направлениям безопасности, планы, материально-техническое обеспечение, тренировки и т.д.

Территория здания освещена, имеет ограждение, запоры. Охрану ДООУ осуществляют сторожа **В здании детского сада установлены следующие технические средства охраны и безопасности ДООУ:**

- кнопка тревожной сигнализации;
- АПС с выводом на пульт пожарной охраны

- имеется видеодомофон при центральном входе в детский сад и домофон в каждой возрастной группе и общий по саду.

На данный момент дошкольное учреждение не имеет предписаний от контролирующих органов.

За истекший период случаев травматизма среди воспитанников не зарегистрировано.

**Воспитательная работа, проводимая с дошкольниками направлена на** формирование навыков безопасной жизнедеятельности. Учебный план включает в себя День здоровья и безопасности, месячники по ПДД, пожарной безопасности, безопасности на водных объектах, обязательные для всех групп детского сада. Дважды в год проводятся специальные тренировки по эвакуации из здания в случае пожара.

**Медицинское обслуживание** обеспечивается штатной медсестрой. Медицинский блок состоит из медицинского кабинета, изолятора и процедурного кабинета. Имеет лицензию. Оборудование помещений соответствует требованиям раздела 4 СанПиН 2.4.1.2660-10. Регулярно осуществляются профилактические медицинские осмотры детей. Оценка физического развития детей проводят 1 раз в квартал, ежегодно проводится осмотр специалистами городской детской поликлиники. Разработан и утвержден план мероприятий по сохранению и укреплению здоровья воспитанников для каждой возрастной группы. Медицинское сопровождение детей осуществляется в соответствии с требованиями нормативно-правовых актов. Медико-педагогическое обслуживание организовано в соответствии с учетом возраста, состояния здоровья, индивидуальных особенностей детей.

**Питание воспитанников дошкольного образовательного учреждения** осуществляют штатные работники. Пищеблок оборудован необходимым технологическим и холодильным оборудованием. Строго соблюдается питьевой режим в течение дня, максимальное разнообразие рациона, адекватная технологическая и кулинарная обработка продуктов и блюд, обеспечивается санитарно-эпидемиологическая безопасность питания - соблюдение всех санитарных требований к состоянию пищеблока, поставляемым продуктам питания, их транспортировке, хранению, приготовлению и раздаче блюд.

В соответствии с санитарно-эпидемиологическими правилами и нормативами в ДОУ составлено 10-дневное меню, согласованное с управлением Федеральной службы по надзору в сфере защиты прав потребителей и благополучия человека г. Москвы. Для обеспечения преемственности питания родители ежедневно информируются об ассортименте питания ребенка: на родительских стендах вывешено ежедневное меню. Поставку продуктов питания осуществляет поставщик на основании муниципальных договоров поставки продуктов питания.

**Вывод:** Образовательный процесс в ДОУ строится с учетом санитарно-гигиенического режима. Его характерным качеством является разнообразие образовательного пространства ДОУ и рациональность его организованной структуры, а так же развивающие формы обучения и взаимосвязь между ними. Для самостоятельной деятельности детей предоставлен достаточный объем времени в режиме дня.

#### **IV. Кадровый потенциал частного дошкольного образовательного учреждения «Детский сад № 46 ОАО «РЖД»**

Педагогический состав ДОУ в течение ряда лет стабильный. Основу составляют педагоги в возрасте от 30 до 50 лет. В детском саду работают 17 педагогических работников и заведующая. Штат педагогических работников детского сада включает в себя:

- 12 воспитателей;
- 5 специалистов: старший воспитатель, педагог - психолог, руководитель по физическому воспитанию, учитель – логопед, музыкальный руководитель;

В 2015 – 2016 уч. году педагоги детского сада активно участвовали в методической работе: готовили сообщения, консультации для коллег и родителей, выступали с докладами по темам



самообразования и на родительских собраниях, посещали методические объединения для педагогов города и дорожных детских садов.

Всего педагогов	Образование		Аттест. категория			Пед. стаж		
	Высшее	Сред. спец.	Соотв.	1 кв. кат	высшая	До10	До20	До30
17	11	6	3	6	8	5	5	7

Методическая работа в ДОУ в целом оптимальна и эффективна, имеются позитивные изменения профессиональных возможностей кадров и факторов, влияющих на качество воспитательно-образовательного процесса в ДОУ:

- 68 % педагогов используют в работе с детьми личностно-ориентированную модель взаимодействия;
- 68 % педагогов проявляют активный интерес к инновациям и участвуют в разнообразной инновационной деятельности;
- 100 % педагогов участвуют в реализации перехода по внедрению ФГОС ДО;
- 88 % педагогов активно занимаются проектной деятельностью;
- 82 % педагогов владеют персональным компьютером, большинство из них использует информационные технологии в профессиональной деятельности;
- 61 % педагогов, содействуя развитию внешних связей, активно участвовали в различных мероприятиях города.

Но вместе с тем, в деятельности отдельных педагогов ДОУ сохраняются негативные стереотипы, имеются определенные проблемы, определяющие перспективы развития педагогического коллектива в целом и повышения профессионального мастерства отдельных педагогов:

- 18 % педагогов используют авторитарный стиль в общении с детьми;
- 18 % педагогов не всегда могут наладить необходимый контакт с другими участниками образовательного процесса: детьми, родителями, коллегами;
- 18 % педагогов при организации воспитательно-образовательного процесса ориентируются на дисциплинарную модель взаимодействия с детьми.

Чтобы определить цели и задачи работы с педагогическим коллективом, провели диагностику, с помощью которой выявили уровень самооценки педагогов по проблеме методической компетентности в вопросах воспитания и развития детей, в частности в вопросах физического развития детей. Наблюдая за практической деятельностью педагогов, мы увидели, что уровень самооценки иногда не совпадает с результатами практической деятельности педагогов, например, отдельные педагоги сами не могут качественно выполнять упражнения, не могут самостоятельно осуществлять подбор комплекса физических упражнений и т.д. Исходя из результатов изучения деятельности педагогов, определили цели и задачи в работе с педагогическими кадрами.

Основной целью работы с педагогическими кадрами считаем совершенствование профессионального мастерства воспитателей в дошкольном образовательном процессе.

Исходя из цели работы с кадрами, определяем следующие задачи:

- способствовать преодолению сложившихся стереотипов в организации работы с детьми;
- актуализировать потребность воспитателей в приобретении теоретических знаний в области инновационных программ и технологий, а также в практическом их использовании;
- обучать воспитателей рациональному планированию.
- внедрять новые формы работы с родителями.
- способствовать развитию интереса к участию в профессиональных конкурсах.

Главное в нашей педагогической работе – оказание реальной, действенной помощи воспитателям в совершенствовании их мастерства, поэтому развитие системы педагогической



**Прохождение курсов повышения квалификации педагогическими работниками ДОУ № 46**

№ п/п	Ф.И.О. педагога	Должн.	Посл. курсы, место	Год прохождения курсов и место					Прим.	
				2010	2011	2012	2013	2014	2015	2016
1.	Комарова Елена Анатольевна	Зав.д/с	2009 УМЦ М				Оконч. ВУЗа			Д/о
2.	Михайлова Людмила Александровна	Ст. восп.	2006 АПК М	Д/К М				Студ. ВУЗа		
3.	Ушко Наталья Александровна	Логоп.					д/к М			
4.	Шибанова Наталья Викторовна	Соц. пед-г	студент				д/к М			Д/о
5.	Кузнецова Ирина Алексеевна	Восп.	2006 ИМЦ Ал.		Д/К М				*	д/к М
6.	Головня Галина Геннадьевна	Восп.	2007 УМЦ М			Д/К М			*	д/к М
7.	Сурикова Галина Александровна	Восп.	2006 ИМЦ Ал.		Д/К М				*	д/к М
8.	Вахрушева Марина Владимировна	Восп.	2007 ИМЦ Ал.			Д/К М				
9.	Дмитриева Елена Александровна	Восп.	2007 ИМЦ Ал.			УМЦ ЖДТ Д/К М				
10.	Миронова Светлана Владиславовна	Восп.	2006 АПК М	Д/К М					*	д/к М
11.	Жильцова Лариса Михайловна	Восп.								
12.	Крылова Наталья Викторовна	Восп.								д/о
13.	Кузминова Нина Владимировна	Восп.						<b>Пере Кв.</b>		
14.	Власова Татьяна Михайловна	Восп.	2006 ИМЦ Ал.				д/к М			
15.	Борзова Ольга Юрьевна	Восп.	2006 ИМЦ Ал.				д/к М			
16.	Кузнецова Ирина Владимировна	Восп.	2010 Д/К М			д/к М		Студ. ВУЗа		
17.	Данилова Анна	Восп.	2006		*-		д/к			Д/о

	Николаевна		ИМЦ Ал.		д/о		М			
18.	Стаканова Наталья Геннадьевна	Муз.рук.							*	

В 2016 – 2017 г. педагоги будут проходить повышение квалификации согласно графику.

**Вывод:** ДОУ укомплектовано педагогическими кадрами полностью. Уровень квалификации педагогов выше среднего. Условия труда и жизнедеятельности детей созданы в соответствии с требованиями охраны труда. В ДОУ идет осознанный, не до конца отработанный, но постоянно совершенствуемый образовательный процесс.

#### **V. Анализ состояния здоровья воспитанников. Заболеваемость. Результаты организации физкультурно – оздоровительной работы.**

Группы здоровья детей.

Уч.год	Кол-во детей	1 группа	2 группа	3 группа
2015 - 2016	122	51	70	1
2014 - 2015	107	50	55	2
2013 – 2014	114	33	80	1
2012 – 2013	107	12	94	1
2011 – 2012	103	12	90	1

Анализ заболеваемости.

Уч.год	Всего (д/дн)	Ясли	Сад
2015 г.	3343	1200	2143
2014 г.	1689	813	876
2013 г.	1515	602	913
2012 г.	1863	677	1186

Рост заболеваемости в этом учебном году обусловлен эпидемией ветряной оспы во всех возрастных группах, но по простудным и респираторным заболеваниям показатели снижены.

Воспитанники детского сада стабильно показывают высокий уровень развития физических качеств, отдельных качественных сторон двигательных возможностей человека: быстроты, силы, гибкости, равновесия, выносливости и ловкости, достаточный уровень развития основных движений у детей. Становится хорошей традицией участие наших воспитанников в районных спортивных соревнованиях «Малышок – крепышок».

В течение 2015-2016 учебного года воспитанники детского сада участвовали в мероприятиях различного уровня:

- конкурсе рисунков по экологии «Здоровье планеты? В моих руках!»
- общероссийский природоохранный социально-образовательный проект «Эколята»

В течении учебного года на базе детского сада было проведено дорожное методическое объединение «Здоровый ребенок. Профилактика плоскостопия у детей дошкольного возраста путем игрового метода», где была отражена работа детского сада по взаимодействию с семьями воспитанников, организациями социума в решении вопроса привития навыков здорового образа жизни у детей дошкольного возраста.

Педагогический коллектив детского сада в 2015 – 2016 уч.г. был награжден:

- благодарностью от родителей выпускников 2016 г.;
- благодарственным письмом вокальной студии при ансамбле «Былина» в лице руководителя Галкина В (за сотрудничество).;
- благодарственным письмом фольклорно-театральной студии «Забава» в лице руководителя Расстрыгиной Н. (за сотрудничество);
- благодарственным письмом Линейного отдела полиции на ст.Александров в лице балаева А.В. (за сотрудничество).

**Вывод:** Командные и личные достижения педагогов и воспитанников ДОУ во многом определяются наметившейся тенденцией изменений образовательного процесса — переходом на личноно - ориентированную модель взаимодействия педагогов с детьми, аспектом реализации которой является осуществление индивидуального подхода к каждому воспитаннику.

## **VI. Финансы, ресурсы частного дошкольного образовательного учреждения «Детский сад № 46 ОАО «РЖД» и их использование.**

*Бюджетная смета ДОУ на 2015 год.*

УТВЕРЖДАЮ:  
Заместитель начальника дороги  
по кадрам и социальным вопросам  
С.И.Черногаев

2015 г.

**БЮДЖЕТ ДОХОДОВ И РАСХОДОВ**  
частного дошкольного образовательного учреждения  
"Детский сад № 46 ОАО "РЖД"  
на 2015 год

1. ПОКАЗАТЕЛИ РАБОТЫ	
количество групп в НДОУ, ед.	6
контингент обучающихся и воспитанников, чел.	109
детей железнодорожников, чел.	103
детей работников ДЗО, чел.	0
детей работников НУЗ, чел.	2
детей сторонних организаций, чел.	4
количество дней посещения детского сада, дней	200
расходы на содержание одного воспитанника, тыс.руб.	16418,0
2. ДОХОДНЫЕ ПОСТУПЛЕНИЯ	
<b>ВСЕГО доходов, тыс.руб.</b>	<b>18318,0</b>
плата родителей за содержание детей в НОУ	11573,0
в том числе:	
компенсация платы родителей за содержание детей в НОУ (средства ОАО "РЖД")	8474,4
плата родителей за содержание детей в НОУ	3098,6
целевые средства	2245,0
в том числе:	
средства ОАО "РЖД"	2245,0
прочие поступления (субсидии)	4500,0
прочие поступления	0,0
платные образовательные услуги	
арендная плата	0,0
3. РАСХОДЫ	
<b>ВСЕГО расходов, тыс.руб.</b>	<b>18318,0</b>
фонд оплаты труда	9 300,0
начисления на оплату труда	1 920,0
лекарства и прочие лекарственные средства	15,0
мягкий инвентарь и обмундирование	90,0
продукты питания	2 098,0
прочие расходные материалы	360,0
командировки	30,0
транспортные услуги	
услуги связи	30,0
коммунальные расходы	1 030,0
прочие расходы	1 200,0
выплаты по коллективному договору, всего	345,0
в том числе:	
негосударственное пенсионное обеспечение	0,0
проезд	120,0
прочие расходы	225,0
приобретение оборудования	300,0
капитальный ремонт	1 600,0
реализация мероприятий концепции	

Начальник  
службы управления персоналом

Начальник отдела  
образовательных учреждений  
службы управления персоналом

от 16 февраля 2015 г.

Исполнитель: Василькова В.С., НОК, 8(499) 266-39-07

С.В.Тюменев

И.Н.Светличная

## **VII. Решения, принятые по итогам общественного обсуждения**

В течение 2015-2016 учебного года состоялось три заседания Совета Учреждения, в повестку дня которых были включены вопросы, связанные с

- реализацией основной образовательной программы ДОУ;
- охраной и укреплением здоровья воспитанников;
- анализом работы ДОУ за 2015-2016 учебный год;
- подготовкой к новому учебному году.

После их обсуждения были приняты решения:

- Продолжать выполнять образовательную программу ДОУ, составленную с учётом ФГОС ДО;
- Продолжать уделять особое внимание охране жизни и здоровья воспитанников через совершенствование предметно-развивающей среды ДОУ;
- Признать итоги 2015-2016 учебного года удовлетворительными;
- Подготовить план мероприятий по подготовке к новому учебному году.

## **VIII. Заключение. Перспективы и планы ближайшего развития ДОУ .**

Подводя итог работы за 2015-2016 учебный год, педагогический коллектив детского сада осознает всю сложность поставленных перед ним задач, оптимистично прогнозирует будущность своего образовательного учреждения и будущее своих воспитанников.

В ходе анализа были выявлены следующие проблемы:

- Увеличение количество детей имеющих отклонение в речевом развитии нуждающихся в логопедической помощи.
- Снижение количества детей имеющих: I группу здоровья и увеличение количество вновь поступающих детей со 2 и 3 групп здоровья.
- При распространении педагогического опыта педагогов отсутствует выход на районный Координационный совет.
- Необходимость активизации совместных усилий специалистов детского сада по повышению роли семьи, вовлечению родителей в воспитательно-образовательный процесс.
- Совершенствование работы по осуществлению преемственности между ДОУ и начальной школой.

На решение этих проблем направлены годовые задачи 2016-2017 учебного года:

1. Формировать экологическую культуру у детей дошкольного возраста посредством проектной деятельности.
2. Совершенствовать систему работы по организации развивающей предметно-пространственной среды в ДОУ в соответствии с ФГОС ДО как фактора всестороннего развития личности ребенка.
3. Повышать профессиональную компетентность педагогов ДОУ в условиях реализации ФГОС ДО, способствовать активизации творческой деятельности.

*Деятельность ДОУ будет направлена на:*

- качественное выполнение Основной общеобразовательной программы ДОУ;
- обеспечение доступности дошкольного образования и сохранение конкурентоспособности детского сада;
- сохранение равных стартовых возможностей для детей дошкольного возраста и охват детей дошкольным образованием;

- внедрение в педагогический процесс современных здоровьесберегающих технологий;
- активизацию работы Совета учреждения;
- повышение квалификации педагогов ;
- повышение уровня ИКТ-компетентности педагогов;
- модернизацию сайта ДОУ.

**Вывод:** Деятельность частного дошкольного образовательного учреждения «Детский сад № 46 ОАО «РЖД» соответствует запросам общества, обеспечивая сохранение самоценности, неповторимости дошкольного периода детства, а структура и механизмы управления ДОУ определяют его стабильное функционирование в современных условиях развития образования в России.